

Dell™ Inspiron™ 1011 サービスマニュアル

[作業を開始する前に](#)

[バッテリー](#)

[キーボード](#)

[ハードディスクドライブ](#)

[パームレスト](#)

[パームレストブラケット](#)

[通信カード](#)

[電源 / バッテリスレータスライト基板](#)

[スピーカ](#)

[Bluetooth®ワイヤレステクノロジー内蔵カード](#)

[電源ボタン基板](#)

[USB および SIM カード基板](#)

[AC アダプタコネクタ](#)

[システム基板](#)

[メモリ](#)


[コイン型バッテリー](#)

[ディスプレイ](#)

[カメラ](#)

[BIOS のフラッシュ](#)

メモ、注意、警告

 **メモ:** コンピュータを使いやすいするための重要な情報を説明しています。

 **注意:** ハードウェアの損傷またはデータの損失の可能性あることを示し、問題を回避する方法を説明しています。

 **警告:** 物的損害、けが、または死亡の原因となる可能性があることを示しています。

この文書の情報は、事前の通知なく変更されることがあります。
© 2009 すべての著作権は Dell Inc. にあります。

Dell Inc. の書面による許可のない複製は、いかなる形態においても厳重に禁じられています。

この文書に使用されている商標: Dell, DELL ロゴ、および Inspiron は Dell Inc. の商標です。Bluetooth は Bluetooth SIG, Inc. が所有する登録商標で、Dell は使用権を所有します。Microsoft および Windows は米国およびその他の国における Microsoft Corporation の商標または登録商標です。

この文書では、上記記載以外の商標および会社名が使用されている場合があります。それらの商標や会社名は、一切 Dell Inc. に帰属するものではありません。

モデル PP19S

2009 年 4 月 Rev.A00

[目次に戻る](#)

AC アダプタコネクタ

Dell™ Inspiron™ 1011 サービスマニュアル

- [AC アダプタコネクタの取り外し](#)
- [AC アダプタコネクタの取り付け](#)

警告: コンピュータ内部の作業を始める前に、お使いのコンピュータに付属しているガイドの、安全にお使いいただくための注意事項をお読みください。安全にお使いいただくためのベストプラクティスの追加情報に関しては、規制順守ホームページ www.dell.com/regulatory_compliance をご覧ください。

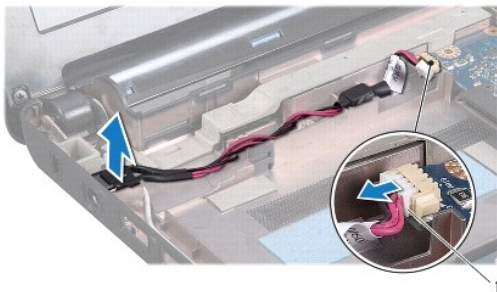
注意: 静電気による損傷を防ぐため、静電気防止用リストバンドを使用するか、コンピュータの塗装されていない金属面に触れて、身体の静電気を除去してください。

注意: コンピュータの修理は、認可された技術者のみが行ってください。デルで認められていない修理による損傷は、保証の対象となりません。

注意: コンピュータ内部の作業を始める前に、システム基板への損傷を防ぐため、メインバッテリーを取り外します([バッテリーの取り外し](#)を参照)。

AC アダプタコネクタの取り外し

1. [作業を開始する前](#)にの手順に従ってください。
2. バッテリーを取り外します([バッテリーの取り外し](#)を参照)。
3. キーボードを取り外します([キーボードの取り外し](#)を参照)。
4. パームレストを取り外します([パームレストの取り外し](#)を参照)。
5. ハードディスクドライブを取り外します([ハードディスクドライブの取り外し](#)を参照)。
6. パームレストブラケットを取り外します([パームレストブラケットの取り外し](#)を参照)。
7. USB と SIM カード基板を取り外します([USB および SIM カード基板の取り外し](#)を参照)。
8. AC アダプタコネクタケーブルをシステム基板コネクタから外します。
9. AC アダプタコネクタをコンピュータベースから持ち上げます。



1	AC アダプタケーブルコネクタ
---	-----------------

AC アダプタコネクタの取り付け

1. AC アダプタコネクタをシステム基板に設置します。
2. システム基板コネクタにAC アダプタコネクタケーブルを接続します。

3. USB と SIM カード基板を取り付けます ([USB および SIM カード基板の取り付け](#)を参照)。
 4. パームレストブラケットを取り付けます ([パームレストブラケットの取り付け](#)を参照)。
 5. ハードディスクドライブを取り付けます ([ハードディスクドライブの取り付け](#)を参照)。
 6. パームレストを取り付けます ([パームレストの取り付け](#)を参照)。
 7. キーボードを取り付けます ([キーボードの取り付け](#)を参照)。
 8. バッテリーを取り付けます ([バッテリーの取り付け](#)を参照)。
-

[目次に戻る](#)

[目次に戻る](#)

電源 / バッテリステータスライト基板

Dell™ Inspiron™ 1011 サービスマニュアル

- [電源 / バッテリステータスライト基板の取り外し](#)
- [電源 / バッテリステータスライト基板の取り付け](#)

警告: コンピュータ内部の作業を始める前に、お使いのコンピュータに付属しているガイドの、安全にお使いいただくための注意事項をお読みください。安全にお使いいただくためのベストプラクティスの追加情報に関しては、規制遵守ホームページ www.dell.com/regulatory_compliance をご覧ください。

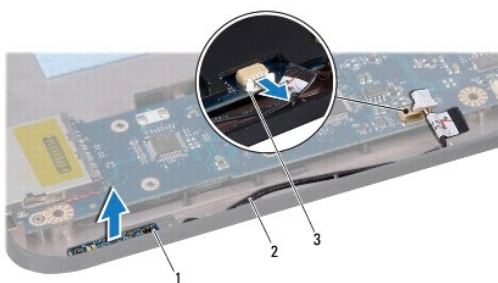
注意: 静電気による損傷を防ぐため、静電気防止用リストバンドを使用するか、コンピュータの塗装されていない金属面に触れて、身体の静電気を除去してください。

注意: コンピュータの修理は、認可された技術者のみが行ってください。デルで認められていない修理（内部作業）による損傷は、保証の対象となりません。

注意: コンピュータ内部の作業を始める前に、システム基板への損傷を防ぐため、メインバッテリーを取り外します（[バッテリーの取り外し](#)を参照）。

電源 / バッテリステータスライト基板の取り外し

1. [作業を開始する前](#)にの手順に従ってください。
2. バッテリーを取り外します（[バッテリーの取り外し](#)を参照）。
3. キーボードを取り外します（[キーボードの取り外し](#)を参照）。
4. パームレストを取り外します（[パームレストの取り外し](#)を参照）。
5. ハードディスクドライブを取り外します（[ハードディスクドライブの取り外し](#)を参照）。
6. パームレストブラケットを取り外します（[パームレストブラケットの取り外し](#)を参照）。
7. パームレストブラケットの取り外し中に、電源 / バッテリステータスライト基板を外さなかった場合は、電源 / バッテリステータスライト基板ケーブルをシステム基板コネクタから外します。
8. 電源 / バッテリステータスライト基板を持ち上げてコンピュータベースから外します。



1	電源 / バッテリステータスライト基板	2	電源 / バッテリステータスライト基板ケーブル
3	電源 / バッテリステータスライト基板ケーブルコネクタ		

電源 / バッテリステータスライト基板の取り付け

1. 電源 / バッテリステータスライト基板の穴をコンピュータベースの突起に合わせて配置します。
2. バッテリステータスライト基板ケーブルをシステム基板コネクタに取り付けます。

3. パームレストブラケットを取り付けます ([パームレストブラケットの取り付け](#)を参照)。
 4. ハードディスクドライブを取り付けます ([ハードディスクドライブの取り付け](#)を参照)。
 5. パームレストを取り付けます ([パームレストの取り付け](#)を参照)。
 6. キーボードを取り付けます ([キーボードの取り付け](#)を参照)。
 7. バッテリーを交換します ([バッテリーの取り付け](#)を参照)。
-

[目次に戻る](#)

[目次に戻る](#)

作業を開始する前に

Dell™ Inspiron™ 1011 サービスマニュアル

- [奨励するツール](#)
- [コンピュータの電源を切る](#)
- [コンピュータ内部の作業を始める前に](#)

この項では、コンピュータのコンポーネントの取り外しおよび取り付けについて説明します。特に指示がない限り、それぞれの手順では以下の条件を満たしていることを前提とします。

- 1 [コンピュータの電源を切る](#)と[コンピュータ内部の作業を始める前に](#)の手順をすでに完了していること。
- 1 コンピュータに同梱の、安全に関する情報を読んでいること。
- 1 コンポーネントを交換したり、別途購入している場合は、取り外し手順と逆の順番で取り付けができること。

奨励するツール

本書で説明する操作には、以下のツールが必要です。

- 1 細めのマイナスドライバ
- 1 プラスドライバ
- 1 プラスチックスクライバ
- 1 BIOS アップグレード CD、またはデルサポートサイト support.jp.dell.com で入手できる BIOS 実行可能アップデートプログラム

コンピュータの電源を切る

△ **注意:** データの損失を防ぐため、開いているすべてのファイルを保存してから閉じ、実行中のすべてのプログラムを終了してから、コンピュータの電源を切ります。

- 1 開いているファイルをすべて保存して閉じ、使用中のプログラムをすべて終了します。
- 2 オペレーティングシステムをシャットダウンするには、次の手順を実行します。

Windows® XP の場合:

スタート → シャットダウン → シャットダウン をクリックします。

Ubuntu® Dell デスクトップの場合:

 → Quit (終了)  → Shutdown (シャットダウン) をクリックします。

Ubuntu Classic デスクトップの場合:

 → Shutdown (シャットダウン) をクリックします。

- 3 コンピュータとすべての周辺機器の電源が切れていることを確認します。オペレーティングシステムをシャットダウンした際に、コンピュータおよび取り付けられているデバイスの電源が自動的に切れなかった場合は、コンピュータの電源が切れるまで電源ボタンを押し続けます。

コンピュータ内部の作業を始める前に

コンピュータへの損傷を防ぎ、ご自身を危険から守るため、次の安全に関する注意事項に従ってください。

⚠ **警告:** コンピュータ内部の作業を始める前に、お使いのコンピュータに付属しているガイドの、安全にお使いいただくための注意事項をお読みください。安全にお使いいただくためのベストプラクティスの追加情報に関しては、規制遵守ホームページ www.dell.com/regulatory_compliance をご覧ください。

△ **注意:** コンポーネントおよびカードは、慎重に扱います。カードのコンポーネントや接点には触れないでください。カードを持つ際は縁を持つか、金属製の取り付けブラケットの部分を持ってください。プロセッサのようなコンポーネントは、ピンの部分ではなく端を持つようにしてください。

△ **注意:** コンピュータの修理は、認可された技術者のみが行ってください。デルに認可されていない修理 (内部作業) による損傷は、保証の対象となりません。

△ **注意:** ケーブルを外す際には、ケーブルそのものを引っ張らず、コネクタまたはそのプルタブを持って引き抜いてください。ケーブルによっては、ロックタブ付きのコネクタがあるケーブルもあります。このタイプのケーブルを取り外すときは、ロックタブを押し入れてからケーブルを抜きます。コネクタを抜く際には、コネクタピンを曲げないように、まっすぐ引き

抜いてください。また、ケーブルを接続する際は、両方のコネクタの向きが合っていることを確認してください。

△ **注意:** コンピュータの損傷を防ぐため、コンピュータ内部の作業を始める前に、次の手順を実行します。

1. コンピュータのカバーに傷がつかないように、作業台が平らであり、汚れていないことを確認します。
2. コンピュータの電源を切ります。[コンピュータの電源を切る](#)を参照してください。

△ **注意:** ネットワークケーブルを取り外すには、まずケーブルのプラグをコンピュータから外し、次にケーブルをネットワークデバイスから外します。

3. 電話ケーブルやネットワークケーブルをすべてコンピュータから取り外します。
4. インストールしているカードをメモリーカードリーダーを押し出して取り出します。
5. コンピュータ、および取り付けられているすべてのデバイスをコンセントから外します。
6. バッテリーを取り外します ([バッテリーの取り外し](#)を参照)。
7. コンピュータの表側を上にしてディスプレイを開き、電源ボタンを押して、システム基板の静電気を除去します。

[目次に戻る](#)


[目次に戻る](#)

BIOS のフラッシュ

Dell™ Inspiron™ 1011 サービスマニュアル


- [CD からの BIOS のフラッシュ](#)
- [ハードディスクドライブからの BIOS のフラッシュ](#)
- [Ubuntu における BIOS のフラッシュ](#)

BIOS アップデートプログラム CD が新しいシステム基板上に同梱されている場合は、その CD から BIOS をフラッシュします。BIOS アップデートプログラム CD がない場合は、ハードディスクドライブから BIOS をフラッシュします。

 **メモ:** お使いのコンピュータには内蔵光学ドライブがありません。ディスクが必要な処理では、外付け光学ドライブ、または外付けストレージデバイスを使用してください。

CD からの BIOS のフラッシュ

1. AC アダプタがコンセントに差し込まれており、メインバッテリーが適切にインストールされていることを確認します。

 **メモ:** BIOS アップデートプログラム CD を使って BIOS をフラッシュする場合、コンピュータを CD から起動するように設定してから CD を挿入します。


2. BIOS アップデートプログラム CD を挿入して、コンピュータを再起動します。
画面の指示に従ってください。コンピュータは引き続き起動を行い、新しい BIOS をアップデートします。フラッシュアップデートが完了すると、コンピュータは自動的に再起動します。
 3. POST 中に <F2> を押してセットアップユーティリティを起動します。
 4. <F9> を押して、コンピュータのデフォルトをリセットします。
 5. <Esc> を押して Save changes and reboot (変更を保存して再起動する) を選択し、<Enter> を押して設定変更を保存します。
 6. フラッシュ BIOS アップデートプログラム CD をドライブから取り出し、コンピュータを再起動します。
-

ハードディスクドライブからの BIOS のフラッシュ

1. AC アダプタがコンセントに差し込まれており、メインバッテリーが適切にインストールされ、ネットワークケーブルが接続されていることを確認します。
 2. コンピュータの電源を入れます。
 3. お使いのコンピュータ用の BIOS アップデートファイルを support.jp.dell.com で検索します。
 4. Download Now (今すぐダウンロードする) をクリックしてファイルをダウンロードします。
 5. Export Compliance Disclaimer (輸出に関するコンプライアンスの免責事項) ウィンドウが表示されたら、Yes, I Accept this Agreement (同意します) をクリックします。File Download (ファイルのダウンロード) ウィンドウが表示されます。
 6. Save this program to disk (このプログラムをディスクに保存します) をクリックし、OK をクリックします。Save In (保存先) ウィンドウが表示されます。
 7. 下矢印をクリックして Save In (保存先) メニューを表示し、Desktop (デスクトップ) を選択して Save (保存) をクリックします。ファイルがデスクトップにダウンロードされます。
 8. Download Complete (ダウンロード終了) ウィンドウが表示されたら、Close (閉じる) をクリックします。デスクトップにファイルのアイコンが表示され、そのファイルにはダウンロードした BIOS アップデートファイルと同じ名前が付いています。
 9. デスクトップ上のファイルのアイコンをダブルクリックし、画面の指示に従います。
-

Ubuntu における BIOS のフラッシュ

1. AC アダプタがコンセントに差し込まれており、メインバッテリーが適切にインストールされ、ネットワークケーブルが接続されていることを確認します。
2. コンピュータの電源を入れます。

3.  → Places(場所)→ My Documents(マイドキュメント)を選択します。
 4. 新しいフォルダを作り、BIOS という名前を付けます。
 5. お使いのコンピュータ用の BIOS アップデートファイルを support.jp.dell.com で検索します。
 6. **Download Now**(今すぐダウンロードする)をクリックしてファイルをダウンロードします。
 7. **Export Compliance Disclaimer**(輸出に関するコンプライアンスの免責事項)ウィンドウが表示されたら、**Yes, I Accept this Agreement**(同意します)をクリックします。**File Download**(ファイルのダウンロード)ウィンドウが表示されます。
 8. **Save this program to disk**(このプログラムをディスクに保存します)をクリックし、**OK**をクリックします。**Save In**(保存先)ウィンドウが表示されます。
 9. 下矢印をクリックして **Save In**(保存先)メニューを表示し、**Documents**(マニュアル)→ **BIOS** の順に選択し、**Save**(保存)をクリックします。
 10. **Download Complete**(ダウンロード終了)ウィンドウが表示されたら、**Close**(閉じる)をクリックします。
BIOS フォルダにファイルのアイコンが表示され、そのファイルにはダウンロードした BIOS アップデートファイルと同じ名前が付いています。
 11. ターミナルコマンドラインアプリケーションを開き、以下の操作を行います。
 - a. `sudo -s` と入力します
 - b. パスワードを入力します
 - c. `cd Documents` と入力します
 - d. `cd BIOS` と入力します
 - e. `./1011a00` と入力します

`flash start...`(フラッシュ開始)文字列が表示されます。

BIOS フラッシュが完了したら、コンピュータは自動的に再起動します。
-

[目次に戻る](#)

[目次に戻る](#)

Bluetooth®ワイヤレステクノロジー内蔵カード

Dell™ Inspiron™ 1011 サービスマニュアル

- [Bluetooth カードの取り外し](#)
- [Bluetooth カードの取り付け](#)

警告: コンピュータ内部の作業を始める前に、お使いのコンピュータに付属しているガイドの、安全にお使いいただくための注意事項をお読みください。安全にお使いいただくためのベストプラクティスの追加情報に関しては、規制遵守ホームページ www.dell.com/regulatory_compliance をご覧ください。

注意: 静電気による損傷を防ぐため、静電気防止用リストバンドを使用するか、コンピュータの塗装されていない金属面に触れて、身体の静電気を除去してください。

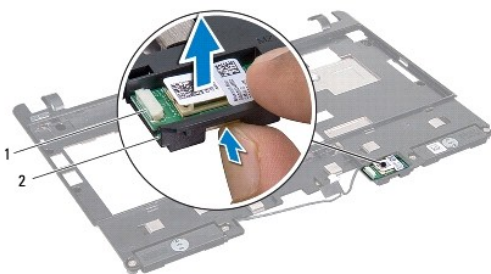
注意: コンピュータの修理は、認可された技術者のみが行ってください。デルで認められていない修理による損傷は、保証の対象となりません。

注意: コンピュータ内部の作業を始める前に、システム基板への損傷を防ぐため、メインバッテリーを取り外します([バッテリーの取り外し](#)を参照)。

Bluetooth ワイヤレステクノロジーのカードを、コンピュータと同時に購入された場合は、お使いのコンピュータにすでにインストールされています。

Bluetooth カードの取り外し

1. [作業を開始する前](#)にの手順に従ってください。
2. バッテリーを取り外します([バッテリーの取り外し](#)を参照)。
3. キーボードを取り外します([キーボードの取り外し](#)を参照)。
4. パームレストを取り外します([パームレストの取り外し](#)を参照)。
5. ハードディスクドライブを取り外します([ハードディスクドライブの取り外し](#)を参照)。
6. パームレストブラケットを取り外します([パームレストブラケットの取り外し](#)を参照)。
7. パームレストブラケットの Bluetooth カードコンパートメントからカードを押して取り出します。



1	Bluetooth カード	2	Bluetooth カードコンパートメント
---	---------------	---	-----------------------

Bluetooth カードの取り付け

1. Bluetooth カードコンパートメントにカードを配置し、所定の位置にカチッとはめ込みます。
2. パームレストブラケットを取り付けます([パームレストブラケットの取り付け](#)を参照)。
3. ハードディスクドライブを取り付けます([ハードディスクドライブの取り付け](#)を参照)。
4. パームレストを取り付けます([パームレストの取り付け](#)を参照)。

5. キーボードを取り付けます([キーボードの取り付け](#)を参照)。

6. バッテリーを取り付けます([バッテリーの取り付け](#)を参照)。

[目次に戻る](#)

[目次に戻る](#)

カメラ

Dell™ Inspiron™ 1011 サービスマニュアル

- [カメラの取り外し](#)
- [カメラの取り付け](#)

警告: コンピュータ内部の作業を始める前に、お使いのコンピュータに付属しているガイドの、安全にお使いいただくための注意事項をお読みください。安全にお使いいただくためのベストプラクティスの追加情報に関しては、規制順守ホームページ www.dell.com/regulatory_compliance をご覧ください。

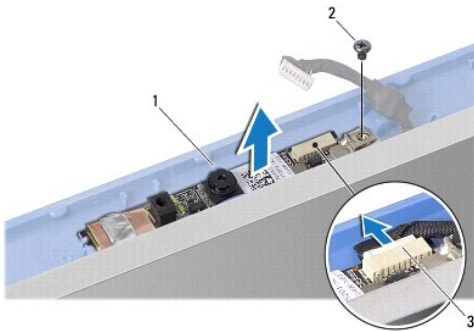
注意: 静電気による損傷を避けるため、静電気防止用リストバンドを使用するか、または塗装されていない金属面（コンピュータの背面にあるコネクタなど）に定期的に触れて、静電気を身体から除去してください。

注意: コンピュータの修理は、認可された技術者のみが行ってください。デルで認められていない修理による損傷は、保証の対象となりません。

注意: コンピュータ内部の作業を始める前に、システム基板への損傷を防ぐため、メインバッテリーを取り外します（[バッテリーの取り外し](#)を参照）。

カメラの取り外し

1. [作業を開始する前に](#)の手順に従ってください。
2. ディスプレイベゼルを取り外します（[ディスプレイベゼルの取り外し](#)を参照）。



1	カメラ	2	ネジ
3	カメラケーブルコネクタ		

3. カメラをディスプレイカバーに固定しているネジを外します。
4. カメラケーブルをコネクタから外します。
5. カメラ基板を取り外します。

カメラの取り付け

1. カメラケーブルをコネクタに接続します。
2. カメラ基板のネジ穴をディスプレイカバーのネジ穴に合わせます。
3. カメラをディスプレイカバーに固定するネジを取り付けます。
4. ディスプレイベゼルを取り付けます（[ディスプレイベゼルの取り付け](#)を参照）。

[目次に戻る](#)

[目次に戻る](#)

コイン型バッテリー

Dell™ Inspiron™ 1011 サービスマニュアル

- [コイン型バッテリーの取り外し](#)
- [コイン型バッテリーの取り付け](#)

警告: コンピュータ内部の作業を始める前に、お使いのコンピュータに付属しているガイドの、安全にお使いいただくための注意事項をお読みください。安全にお使いいただくためのベストプラクティスの追加情報に関しては、規制遵守ホームページ www.dell.com/regulatory_compliance をご覧ください。

注意: 静電気による損傷を防ぐため、静電気防止用リストバンドを使用するか、コンピュータの塗装されていない金属面に触れて、身体の静電気を除去してください。

注意: コンピュータの修理は、認可された技術者のみが行ってください。デルで認められていない修理 (内部作業) による損傷は、保証の対象となりません。

注意: コンピュータ内部の作業を始める前に、システム基板への損傷を防ぐため、メインバッテリーを取り外します ([バッテリーの取り外し](#) を参照)。

コイン型バッテリーの取り外し

1. [作業を開始する前](#) の手順に従ってください。
2. [システム基板の取り外しの手順 2](#) から [手順 10](#) までの手順に従ってください。



1	コイン型バッテリー	2	コイン型バッテリーケーブルコネクタ
---	-----------	---	-------------------

3. コイン型バッテリーケーブルをシステム基板コネクタから外します。
4. コイン型バッテリーを持ち上げてコンピュータベースから取り出します。

コイン型バッテリーの取り付け

1. コイン型バッテリーを取り付けます。
2. コイン型バッテリーケーブルをシステム基板コネクタに接続します。
3. [システム基板の取り付けの手順 11](#) から [手順 3](#) までの手順に従ってください。

[目次に戻る](#)

[目次に戻る](#)

ディスプレイ

Dell™ Inspiron™ 1011 サービスマニュアル

- [ディスプレイアセンブリ](#)
- [ディスプレイベゼル](#)
- [ディスプレイパネル](#)
- [ディスプレイパネルケーブル](#)

警告: コンピュータ内部の作業を始める前に、お使いのコンピュータに付属しているガイドの、安全にお使いいただくための注意事項をお読みください。安全にお使いいただくためのベストプラクティスの追加情報に関しては、規制遵守ホームページ www.dell.com/regulatory_compliance をご覧ください。

注意: 静電気による損傷を防ぐため、静電気防止用リストバンドを使用するか、コンピュータの塗装されていない金属面に触れて、身体の静電気を除去してください。

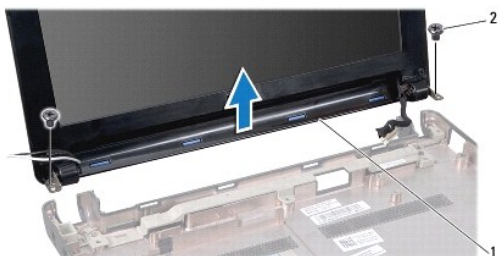
注意: コンピュータの修理は、認可された技術者のみが行ってください。デルで認められていない修理 (内部作業) による損傷は、保証の対象となりません。

注意: コンピュータ内部の作業を始める前に、システム基板への損傷を防ぐため、メインバッテリーを取り外します ([バッテリーの取り外し](#) を参照)。

ディスプレイアセンブリ

ディスプレイアセンブリの取り外し

1. [作業を開始する前](#)にの手順に従ってください。
2. バッテリーを取り外します ([バッテリーの取り外し](#) を参照)。
3. キーボードを取り外します ([キーボードの取り外し](#) を参照)。
4. パームレストを取り外します ([パームレストの取り外し](#) を参照)。
5. ハードディスクドライブを取り外します ([ハードディスクドライブの取り外し](#) を参照)。
6. パームレストブラケットを取り外します ([パームレストブラケットの取り外し](#) を参照)。
7. USB と SIM カード基板を取り外します ([USB および SIM カード基板の取り外し](#) を参照)。
8. AC アダプタコネクタを取り外します ([AC アダプタコネクタの取り外し](#) を参照)。
9. メモリモジュールおよびコイン型バッテリーが取り付けられたままの状態、システム基板を取り外します ([システム基板の取り外し](#) を参照)。
10. ミニカードケーブルの配線経路をメモしておき、ミニカードケーブルをコンピュータベースから外します。
11. ディスプレイアセンブリをコンピュータベースに固定している 2 本のネジを外します。



1	ディスプレイアセンブリ	2	ネジ(2)
---	-------------	---	-------

12. ディスプレイアセンブリを持ち上げて、コンピュータベースから取り外します。

ディスプレイアセンブリの取り付け

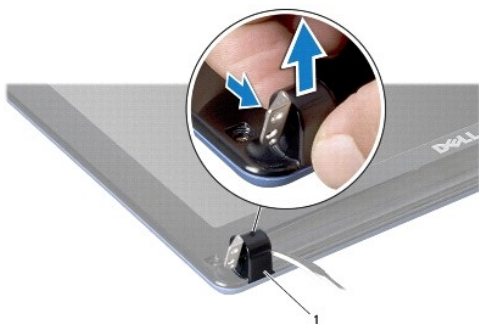
1. ディスプレイアセンブリを配置し、コンピュータベースにディスプレイアセンブリを固定する 2 本のネジを取り付けます。
2. 該当する場合は、ミニカードケーブルを配線し、ミニカードに取り付けます ([ミニカードの取り付け](#)を参照)。
3. システム基板を取り付けます ([システム基板の取り付け](#)を参照)。
4. AC アダプタコネクタを取り付けます ([AC アダプタコネクタの取り付け](#)を参照)。
5. USB と SIM カード基板を取り付けます ([USB および SIM カード基板の取り付け](#)を参照)。
6. パームレストブラケットを取り付けます ([パームレストブラケットの取り付け](#)を参照)。
7. ハードディスクドライブを取り付けます ([ハードディスクドライブの取り付け](#)を参照)。
8. パームレストを取り付けます ([パームレストの取り付け](#)を参照)。
9. キーボードを取り付けます ([キーボードの取り付け](#)を参照)。
10. バッテリーを取り付けます ([バッテリーの取り付け](#)を参照)。

ディスプレイベゼル

ディスプレイベゼルの取り外し

△ 注意: ディスプレイベゼルは非常に壊れやすいものです。ベゼルの損傷を防ぐため、ディスプレイベゼルの取り外しは慎重に行ってください。

1. ディスプレイアセンブリを取り外します ([ディスプレイアセンブリの取り外し](#)を参照)。
2. ヒンジカバーキャップを押して取り外します (両側に各 1)。



1	ヒンジカバーキャップ(2)
---	---------------

3. ディスプレイベゼルネジの 2 つのゴムパッド (両側に各 1) を取り外します。
4. ディスプレイベゼルの 2 本のネジを外します。
5. 指先を使用して、ディスプレイベゼルの内側の端をてこの要領で慎重に持ち上げます。



1	ネジ(2)	2	ゴムパッド(2)
3	ディスプレイベゼル		

6. ディスプレイベゼルを取り外します。

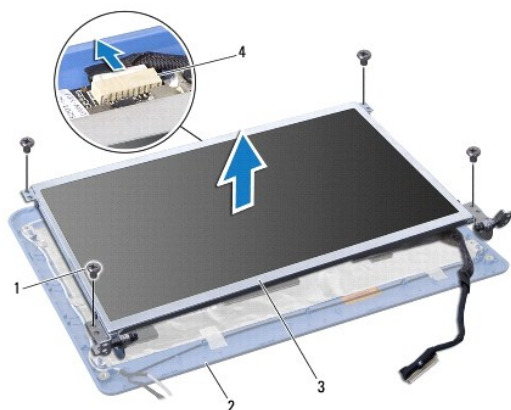
ディスプレイbezelsの取り付け

1. ディスプレイパネルの上にディスプレイベゼルを再び配置して、慎重にカチッと所定の位置へはめ込みます。
2. ディスプレイベゼルを固定する 2 本のネジを取り付けます。
3. 2 つのゴムパッド(両側に各 1)をディスプレイベゼルネジに取り付けます。
4. ヒンジカバーキャップを押し取り付けます。
5. ディスプレイアセンブリを取り付けます ([ディスプレイアセンブリの取り付け](#)を参照)。

ディスプレイパネル

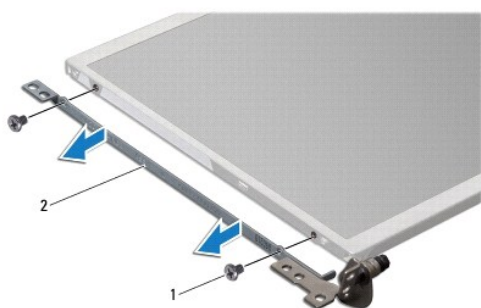
ディスプレイパネルの取り外し

1. ディスプレイアセンブリを取り外します ([ディスプレイアセンブリの取り外し](#)を参照)。
2. ディスプレイベゼルを取り外します ([ディスプレイbezelsの取り外し](#)を参照)。
3. ディスプレイカバーのカメラケーブルコネクタからカメラケーブルを外します。
4. ディスプレイパネルをディスプレイカバーに固定している 4 本のネジを外します。
5. ディスプレイパネルを取り外します。



1	ネジ(4)	2	ディスプレイカバー
3	ディスプレイパネル	4	カメラケーブルコネクタ

6. ディ스플레이パネルにディスプレイパネルブラケットを固定している4本のネジ(両側に2本ずつ)を外します。



1	ネジ(4)	2	ディスプレイパネルブラケット(2)
---	-------	---	-------------------

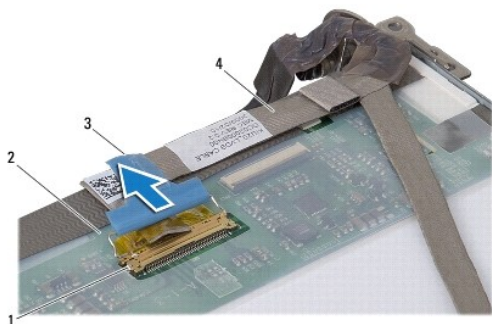
ディスプレイパネルの取り付け

1. ディ스플레이パネルの両側の2本のネジを取り付けて、ディスプレイブラケットをディスプレイパネルに取り付けます。
2. ディ스플레이パネルのネジ穴をディスプレイカバーのネジ穴に合わせます。
3. ディ스플레이パネルをディスプレイカバーに固定する4本のネジを取り付けます。
4. ディ스플레이カバーのカメラケーブルコネクタにカメラケーブルを接続します。
5. ディスプレイベゼルを取り付けます([ディスプレイベゼルの取り付けを参照](#))。
6. ディスプレイアセンブリを取り付けます([ディスプレイアセンブリの取り付けを参照](#))。

ディスプレイパネルケーブル

ディスプレイパネルケーブルの取り外し

1. [作業を開始する前](#)にの手順に従ってください。
2. ディスプレイアセンブリを取り外します([ディスプレイアセンブリの取り外し](#)を参照)。
3. ディスプレイベゼルを取り外します([ディスプレイベゼルの取り外し](#)を参照)。
4. ディスプレイパネルを取り外します([ディスプレイパネルの取り外し](#)を参照)。
5. ディスプレイパネルを裏返しにして、清潔な場所に置きます。
6. フレックスケーブルをディスプレイ基板コネクタに固定している導電テープを持ち上げ、フレックスケーブルを取り外します。



1	ディスプレイ基板コネクタ	2	ディスプレイパネルの背面
3	導電テープ	4	フレックスケーブル

ディスプレイパネルケーブルの取り付け

1. フレックスケーブルをディスプレイ基板コネクタに接続し、導電テープで固定します。
2. ディスプレイパネルを取り付けます([ディスプレイパネルの取り付け](#)を参照)。
3. ディスプレイベゼルを取り付けます([ディスプレイベゼルの取り付け](#)を参照)。
4. ディスプレイアセンブリを取り付けます([ディスプレイアセンブリの取り付け](#)を参照)。

[目次に戻る](#)

[目次に戻る](#)

ハードディスクドライブ

Dell™ Inspiron™ 1011 サービスマニュアル

- [ハードディスクドライブの取り外し](#)
- [ハードディスクドライブの取り付け](#)

警告: コンピュータ内部の作業を始める前に、お使いのコンピュータに付属しているガイドの、安全にお使いいただくための注意事項をお読みください。安全にお使いいただくためのベストプラクティスの追加情報に関しては、規制遵守ホームページ www.dell.com/regulatory_compliance をご覧ください。

警告: ドライブが高温のときにハードディスクドライブをコンピュータから取り外す場合、ハードディスクドライブの金属製ハウジングに 触れないでください。

注意: データの損失を防ぐため、ハードディスクドライブを取り外す前に必ずコンピュータの電源を切ってください([コンピュータの電源を切る](#)を参照)。コンピュータの電源が入っている、またはスリープ状態のときにハードディスクドライブを取り外さないでください。

注意: ハードディスクドライブは大変壊れやすい部品です。ハードディスクドライブの取扱いには注意してください。

注意: コンピュータの修理は、認可された技術者のみが行ってください。デルに認可されていない修理による損傷は、保証の対象となりません。

注意: コンピュータ内部の作業を始める前に、システム基板への損傷を防ぐため、メインバッテリーを取り外します([バッテリーの取り外し](#)を参照)。

メモ: デルではデル以外から提供されたハードディスクドライブに対する、互換性の保証およびサポートは行っておりません。

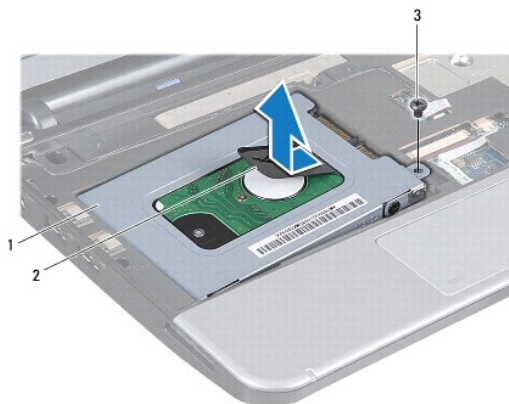
メモ: デル以外から提供されたハードディスクドライブを取り付ける場合は、オペレーティングシステム、ドライバ、およびユーティリティを新しいハードディスクドライブにインストールする必要があります(『Dell テクノロジガイド』を参照)。

ハードディスクドライブの取り外し

1. [作業を開始する前](#)に手順に従ってください。
2. バッテリーを取り外します([バッテリーの取り外し](#)を参照)。
3. キーボードを取り外します([キーボードの取り外し](#)を参照)。

注意: ハードディスクドライブをコンピュータに取り付けていないときは、保護用静電気防止パッケージに保管します(コンピュータと同梱の、安全にお使いいただくための注意にある「静電気放出への対処」を参照)。

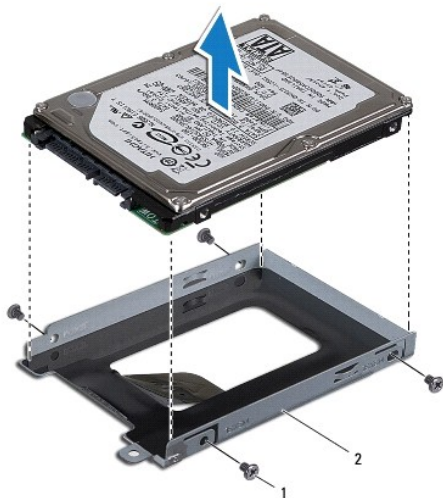
4. ハードディスクドライブアセンブリをコンピュータベースに固定しているネジを外します。
5. プルタブを左側に引っ張って、インターポザーからハードディスクドライブアセンブリを取り外します。
6. ハードディスクドライブを持ち上げてハードディスクドライブコンパートメントから取り出します。



1	ハードディスクドライブアセンブリ	2	プルタブ	3	ネジ
---	------------------	---	------	---	----

7. ハードディスクドライブブラケットをハードディスクドライブに固定している 4 本のネジを外します。

8. ハードディスクドライブを持ち上げてハードディスクドライブブラケットから取り外します。



1	ネジ(4)	2	ハードディスクドライブブラケット
---	-------	---	------------------

ハードディスクドライブの取り付け

1. 新しいドライブを梱包から取り出します。
ハードディスクドライブを保管するためや配送のために、梱包を保管しておいてください。
2. ハードディスクドライブブラケットをハードディスクドライブに固定する 4 本のネジを取り付けます。
3. ハードディスクドライブアセンブリをハードディスクドライブコンパートメントに配置します。
4. しっかり収まるまで、インターポーザーにハードディスクドライブを押し入れます。
5. ハードディスクドライブアセンブリをコンピュータベースに固定するネジを取り付けます。
6. キーボードを取り付けます ([キーボードの取り付け](#)を参照)。
7. バッテリーを取り付けます ([バッテリーの取り付け](#)を参照)。
8. 必要に応じて、お使いのコンピュータ用のオペレーティングシステムをインストールします。『セットアップガイド』の「オペレーティングシステムの復元」、または『Ubuntu クイックスタートガイド』の「Ubuntu システムの復元」を参照してください。
9. 必要に応じて、お使いのコンピュータ用のドライバとユーティリティをインストールします。詳細に関しては、『Dell テクノロジガイド』を参照してください。

[目次に戻る](#)

[目次に戻る](#)

キーボード

Dell™ Inspiron™ 1011 サービスマニュアル

- [キーボードの取り外し](#)
- [キーボードの取り付け](#)

警告: コンピュータ内部の作業を始める前に、お使いのコンピュータに付属しているガイドの、安全にお使いいただくための注意事項をお読みください。安全にお使いいただくためのベストプラクティスの追加情報に関しては、規制順守ホームページ www.dell.com/regulatory_compliance をご覧ください。

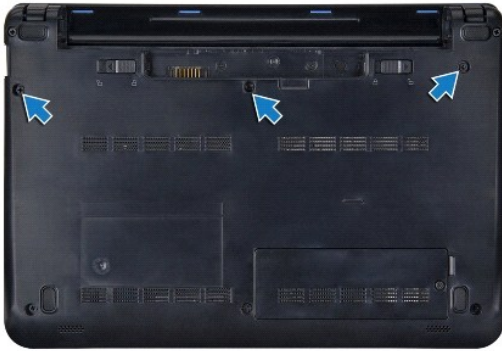
注意: 静電気による損傷を防ぐため、静電気防止用リストバンドを使用するか、コンピュータの塗装されていない金属面に触れて、身体の静電気を除去してください。

注意: コンピュータの修理は、認可された技術者のみが行ってください。デルで認められていない修理による損傷は、保証の対象となりません。

注意: コンピュータ内部の作業を始める前に、システム基板への損傷を防ぐため、メインバッテリーを取り外します([バッテリーの取り外し](#)を参照)。

キーボードの取り外し

1. [作業を開始する前](#)にの手順に従ってください。
2. バッテリーを取り外します([バッテリーの取り外し](#)を参照)。
3. キーボードをコンピュータベースに固定している 3 本のネジを外します。



注意: キーボード上のキーキャップは壊れたり外れたりしやすく、また交換に時間がかかります。キーボードの取り外しや取り扱いには注意してください。

注意: キーボードの取り外しや取り扱いには十分注意してください。キーボードを乱暴に扱うと、ディスプレイパネルに傷が付く場合があります。

4. コンピュータを表向きに置き、ディスプレイを開きます。
5. 指先かマイナスドライバーを使って、キーボードの後部中央を押し上げます。ベースから取り外せるようになるまで、キーボードの左側を少し緩め、次に右側を緩めます。
6. パームレストブラケットから取り外せるまで、キーボードを持ち上げます。
7. キーボードを強く引っ張らないように裏返して、パームレストの上に置きます。
8. システム基板コネクタのキーボードケーブルロックを解除し、プルタブを引っ張ってシステム基板コネクタからキーボードケーブルを外します。



1	キーボードタブ(4)	2	キーボードケーブルコネクタ
3	ブラケット	4	キーボードケーブルロック(2)

9. パームレストからキーボードを持ち上げながら、取り外します。

キーボードの取り付け

1. キーボードケーブルをシステム基板のコネクタに差し込み、システム基板コネクタのキーボードケーブルロックを押し下げます。
2. キーボード上の 4 つのタブをパームレストブラケットのスロットに合わせます。
3. パームレストブラケットにキーボードを配置します。
4. コンピュータを裏返し、キーボードをコンピュータベースに固定する 4 本のネジを取り付けます。
5. バッテリーを取り付けます ([バッテリーの取り付け](#)を参照)。

[目次に戻る](#)

[目次に戻る](#)

メモリ

Dell™ Inspiron™ 1011 サービスマニュアル

- [メモリモジュールの取り外し](#)
- [メモリモジュールの取り付け](#)

警告: コンピュータ内部の作業を始める前に、お使いのコンピュータに付属しているガイドの、安全にお使いいただくための注意事項をお読みください。安全にお使いいただくためのベストプラクティスの追加情報に関しては、規制遵守ホームページ www.dell.com/regulatory_compliance をご覧ください。

注意: 静電気による損傷を避けるため、静電気防止用リストバンドを使用するか、または塗装されていない金属面（コンピュータの背面にあるコネクタなど）に定期的に触れて、静電気を身体から除去してください。

注意: コンピュータの修理は、認可された技術者のみが行ってください。デルで認められていない修理（内部作業）による損傷は、保証の対象となりません。

注意: コンピュータ内部の作業を始める前に、システム基板への損傷を防ぐため、メインバッテリーを取り外します（[バッテリーの取り外し](#)を参照）。

メモ: デルから購入されたメモリモジュールは、お使いのコンピュータの保証対象に含まれます。

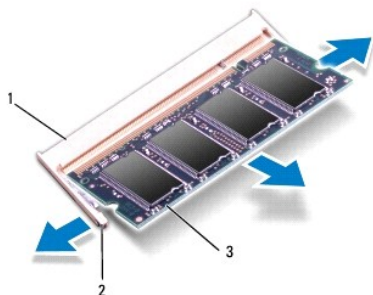
お使いのコンピュータには、ユーザーアクセス可能な SODIMM ソケットが 1 つ装備されています。

メモリモジュールの取り外し

1. [作業を開始する前](#)にの手順に従ってください。
2. [システム基板の取り外しの手順 2](#) から [手順 10](#) までの手順に従ってください。

注意: メモリモジュールコネクタへの損傷を防ぐため、メモリモジュールの固定クリップを広げるために道具を使用しないでください。

3. メモリモジュールコネクタの両端にある固定クリップをモジュールが持ち上がるまで指先で慎重に広げます。
4. メモリモジュールをメモリモジュールコネクタから取り外します。

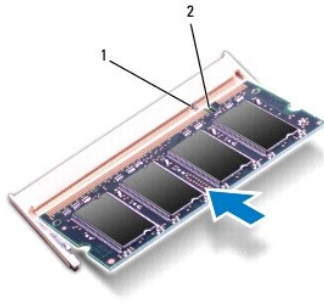


1	メモリモジュールコネクタ	2	固定クリップ(2)
3	メモリモジュール		

メモリモジュールの取り付け

1. メモリモジュールの切り込みをメモリモジュールコネクタのタブと合わせます。
2. モジュールを 45 度の角度でスロットにしっかりと挿入し、モジュールがカチッと所定の位置に収まるまで押し下げます。カチッという感触が得られない場合は、モジュールを取り外し、再度取り付けます。

メモ: メモリモジュールが正しく取り付けられていない場合、コンピュータは起動しないことがあります。



1	タブ	2	切り込み
---	----	---	------

3. [システム基板の取り付けの手順 3](#) から[手順 10](#) までの手順に従ってください。
4. バッテリーを取り付けるか([バッテリーの取り付け](#)を参照)、AC アダプタをお使いのコンピュータおよびコンセントに接続します。
5. コンピュータの電源を入れます。

コンピュータは起動時に、メモリモジュールを検出してシステム設定情報を自動的にアップデートします。

コンピュータに取り付けられたメモリ容量を確認するには、次の操作を行います。

Windows® XP の場合:

デスクトップの **マイコンピュータ** アイコンを右クリックし、**プロパティ** → **一般** をクリックします。

Ubuntu® の場合:



→ **System**(システム) → **Administration**(管理) → **System Monitor**(システムモニタ) をクリックします。

[目次に戻る](#)

[目次に戻る](#)

通信カード

Dell™ Inspiron™ 1011 サービスマニュアル

- [SIM](#)
- [ワイヤレスミニカード](#)

SIM

SIM は、国際移動電話加入者識別番号カードで一意的にユーザーを認証します。

警告: コンピュータ内部の作業を始める前に、お使いのコンピュータに付属しているガイドの、安全にお使いいただくための注意事項をお読みください。安全にお使いいただくためのベストプラクティスの追加情報に関しては、規制順守ホームページ www.dell.com/regulatory_compliance をご覧ください。

SIM の取り付け

1. [作業を開始する前に](#)の手順に従ってください。
2. バッテリーを取り外します ([バッテリーの取り外し](#)を参照)。
3. バッテリーベイにある実装部に SIM を挿入します。
4. バッテリーを取り付けます ([バッテリーの取り付け](#)を参照)。



1	バッテリーベイ	2	SIM
---	---------	---	-----

SIM の取り外し

1. バッテリーを取り外します ([バッテリーの取り外し](#)を参照)。
2. SIM をコンパートメントに押し込んで外します。SIM が部分的に飛び出たら、バッテリーベイから取り出します。
3. バッテリーを取り付けます ([バッテリーの取り付け](#)を参照)。

ワイヤレスミニカード

警告: コンピュータ内部の作業を始める前に、お使いのコンピュータに付属しているガイドの、安全にお使いいただくための注意事項をお読みください。安全にお使いいただくためのベストプラクティスの追加情報に関しては、規制順守ホームページ www.dell.com/regulatory_compliance をご覧ください。

注意: 静電気による損傷を防ぐため、静電気防止用リストバンドを使用するか、コンピュータの塗装されていない金属面に触れて、身体の静電気を除去してください。

注意: コンピュータの修理は、認可された技術者のみが行ってください。デルで認められていない修理 (内部作業) による損傷は、保証の対象となりません。


注意: コンピュータ内部の作業を始める前に、システム基板への損傷を防ぐため、メインバッテリーを取り外します ([バッテリーの取り外し](#)を参照)。

メモ: デルではデル製品以外のハードディスクドライブに対する互換性の保証およびサポートの提供は行っていません。

コンピュータと一緒にワイヤレスミニカードを注文された場合、カードはすでに取り付けられています。

お使いのコンピュータは、次の 2 個のミニカードスロットをサポートしています。

- 1 モバイルブロードバンドまたは、ワイヤレスワイドエリアネットワーク(WWAN)用フルミニカードスロット ×1
- 1 ワイヤレスローカルエリアネットワーク(ワイヤレス LAN)用ハーフミニカードスロット ×1

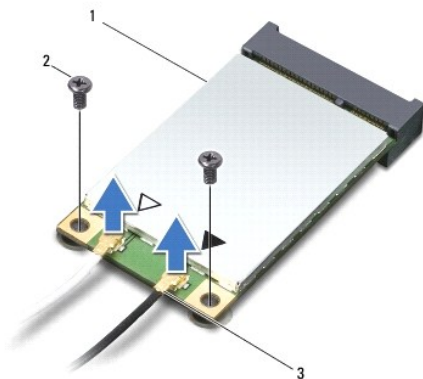
 **メモ:** ご購入時のシステム構成によっては、ミニカードスロットにミニカードが取り付けられていない場合があります。

ミニカードの取り外し

1. [作業を開始する前に](#)の手順に従ってください。
2. バッテリを取り外します ([バッテリーの取り外し](#)を参照)。
3. ミニドアのネジを緩めます。

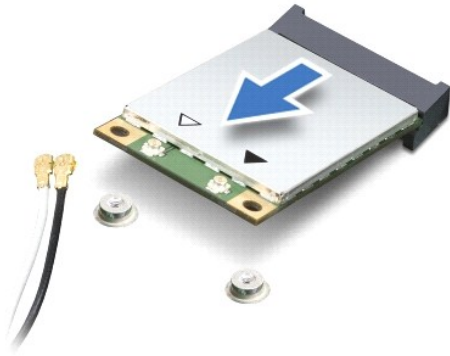


4. アンテナケーブルをミニカードから外します。



1	ミニカード	2	ネジ(2)	3	アンテナケーブルコネクタ(2)
---	-------	---	-------	---	-----------------

5. システム基板コネクタにミニカードを固定している 2 本のネジを外し、ミニカードを取り外します。
6. ミニカードを持ち上げて、システム基板コネクタから外します。



△ **注意:** ハードディスクドライブをコンピュータに取り付けていないときは、保護用静電気防止パッケージに保管します(コンピュータと同梱の、安全にお使いいただくための注意にある「静電気放出への対処」を参照)。

ミニカードの取り付け

1. 新しいミニカードを梱包から取り出します。

△ **注意:** カードを所定の位置に挿入するには、しっかりと均等に力を加えてください。力を加えすぎると、コネクタが損傷する恐れがあります。

△ **注意:** コネクタは、正しい向きでないと挿入できないようになっています。抵抗を感じる場合は、カードとシステム基板のコネクタを確認し、カードを再配置してください。

△ **注意:** ミニカードへの損傷を避けるため、ケーブルをカードの下に置かないでください。

2. ミニカードコネクタをシステム基板上の該当するコネクタへ 45 度の角度で挿入します。例えば、ワイヤレス LAN カードコネクタには、ワイヤレス LAN というようにラベルが付いています。
3. ワイヤレス LAN カードのもう一方の端をシステム基板のスロット内に押し下げ、カードをシステム基板コネクタに固定する 2 本のネジを取り付けます。
4. インストールしたミニカードに、適切なアンテナケーブルを接続します。次の表に、コンピュータがサポートする各ミニカード用アンテナケーブルの色分けを示します。

ミニカードのコネクタ	アンテナケーブルの色分け
WWAN(アンテナケーブル 2 本)	
メイン WWAN(白色の三角形)	白色に灰色の縞模様
補助 WWAN(黒色の三角形)	黒色に灰色の縞模様
ワイヤレス LAN(アンテナケーブル 2 本)	
メインワイヤレス LAN(白色の三角形)	白色
補助ワイヤレス LAN(黒色の三角形)	黒色

5. 保護用透明シートで未使用アンテナケーブルを保護します。
6. ミニカードをコンピュータのベースに固定するネジを取り付けて締めます。
7. バッテリーを取り付けます([バッテリーの取り付け](#)を参照)。
8. 必要なドライバおよびユーティリティをコンピュータにインストールします。詳細に関しては『Dell テクノロジガイド』を参照してください。

📌 **メモ:** デル以外からの通信用カードを取り付ける場合は、適切なドライバおよびユーティリティをインストールする必要があります。一般的なドライバの詳細に関しては、『Dell テクノロジガイド』を参照してください。

[目次に戻る](#)

[目次に戻る](#)

パームレスト

Dell™ Inspiron™ 1011 サービスマニュアル

- [パームレストの取り外し](#)
- [パームレストの取り付け](#)

警告: コンピュータ内部の作業を始める前に、お使いのコンピュータに付属しているガイドの、安全にお使いいただくための注意事項をお読みください。安全にお使いいただくためのベストプラクティスの追加情報に関しては、規制遵守ホームページ www.dell.com/regulatory_compliance をご覧ください。

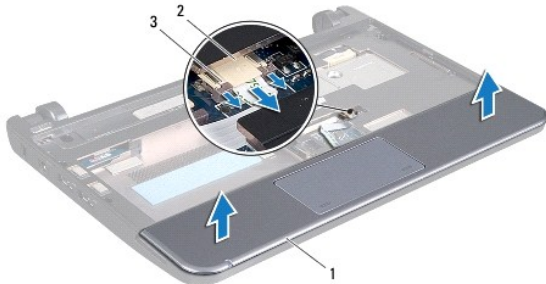
注意: 静電気による損傷を防ぐため、静電気防止用リストバンドを使用するか、コンピュータの塗装されていない金属面に触れて、身体の静電気を除去してください。

注意: コンピュータの修理は、認可された技術者のみが行ってください。デルで認められていない修理（内部作業）による損傷は、保証の対象となりません。

注意: コンピュータ内部の作業を始める前に、システム基板への損傷を防ぐため、メインバッテリーを取り外します（[バッテリーの取り外し](#)を参照）。

パームレストの取り外し

1. [作業を開始する前](#)にの手順に従ってください。
2. バッテリーを取り外します（[バッテリーの取り外し](#)を参照）。
3. キーボードを取り外します（[キーボードの取り外し](#)を参照）。
4. タッチパッドケーブルのロックを外し、タッチパッドケーブルをシステム基板コネクタから取り外します。



1	パームレスト	2	タッチパッドケーブルコネクタ
3	タッチパッドケーブルロック(2)		

注意: パームレストに損傷を与えないよう、慎重にパームレストをコンピュータベースから取り外します。

5. パームレストの右/左から始め、パームレストブラケットからパームレストを指で外します。
6. ケーブルスロットからタッチパッドケーブルを静かに引き抜き、パームレストブラケットからパームレストを持ち上げて取り出します。

パームレストの取り付け

1. タッチパッドケーブルをケーブルスロットに通して配線します。
2. パームレストブラケットにパームレストを配置し、慎重にはめ込みます。
3. タッチパッドケーブルをシステム基板のコネクタに差し込み、システム基板コネクタにあるタッチパッドケーブルロックを押し下げます。

4. キーボードを取り付けます([キーボードの取り付け](#)を参照)。

5. バッテリーを取り付けます([バッテリーの取り付け](#)を参照)。

[目次に戻る](#)

[目次に戻る](#)

パームレストブラケット

Dell™ Inspiron™ 1011 サービスマニュアル

- [パームレストブラケットの取り外し](#)
- [パームレストブラケットの取り付け](#)

警告: コンピュータ内部の作業を始める前に、お使いのコンピュータに付属しているガイドの、安全にお使いいただくための注意事項をお読みください。安全にお使いいただくためのベストプラクティスの追加情報に関しては、規制遵守ホームページ www.dell.com/regulatory_compliance をご覧ください。

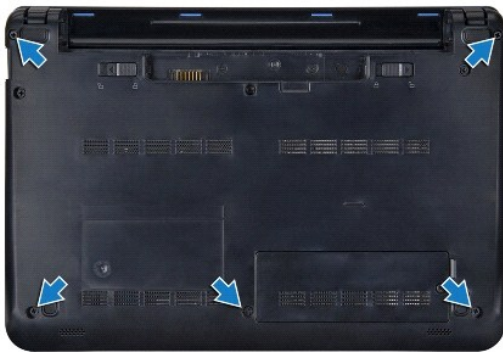
注意: 静電気による損傷を防ぐため、静電気防止用リストバンドを使用するか、コンピュータの塗装されていない金属面に触れて、身体の静電気を除去してください。

注意: コンピュータの修理は、認可された技術者のみが行ってください。デルで認められていない修理(内部作業)による損傷は、保証の対象となりません。

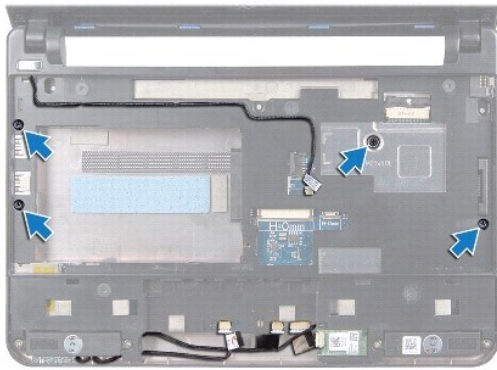
注意: コンピュータ内部の作業を始める前に、システム基板への損傷を防ぐため、メインバッテリーを取り外します([バッテリーの取り外し](#)を参照)。

パームレストブラケットの取り外し

1. [作業を開始する前](#)にの手順に従ってください。
2. バッテリーを取り外します([バッテリーの取り外し](#)を参照)。
3. キーボードを取り外します([キーボードの取り外し](#)を参照)。
4. パームレストを取り外します([パームレストの取り外し](#)を参照)。
5. ハードディスクドライブを取り外します([ハードディスクドライブの取り外し](#)を参照)。
6. パームレストブラケットをコンピュータベースに固定している 5 本のネジを外します。



7. コンピュータを表向きに置き、ディスプレイを開きます。
8. パームレストブラケットを固定する 4 本のネジを外します。



9. 電源ボタンケーブル、Bluetooth カードケーブル、電源 / バッテリステータスライトケーブルおよび、スピーカケーブルを、それぞれのシステム基板コネクタから外します。



1	電源ボタンケーブルコネクタ	2	パームレストブラケット
3	Bluetooth ケーブルコネクタ	4	スピーカケーブルコネクタ
5	電源 / バッテリステータスライトケーブルコネクタ		

10. ヒンジブラケット付近の後方縁に沿ってパームレストブラケットを慎重に持ち上げ、パームレストブラケットをそっと持ち上げてコンピュータから外します。

パームレストブラケットの取り付け

1. パームレストブラケットをコンピュータベースに設置し、所定の位置にはめ込みます。
2. パームレストブラケットを固定する 4 本のネジを取り付けます。
3. 電源ボタンケーブル、Bluetooth カードケーブル、電源 / バッテリステータスライトケーブル、およびスピーカケーブルを、それぞれのシステム基板コネクタへ接続します。
4. ハードディスクドライブを取り付けます ([ハードディスクドライブの取り付け](#)を参照)。
5. パームレストを取り付けます ([パームレストの取り付け](#)を参照)。
6. キーボードを取り付けます ([キーボードの取り付け](#)を参照)。

7. パームレストブラケットをコンピュータベースに固定している 5 本のネジを外します。
 8. バッテリーを取り付けます ([バッテリーの取り付け](#)を参照)。
-

[目次に戻る](#)

[目次に戻る](#)

電源ボタン基板

Dell™ Inspiron™ 1011 サービスマニュアル

- [電源ボタン基板の取り外し](#)
- [電源ボタン基板の取り付け](#)

警告: コンピュータ内部の作業を始める前に、お使いのコンピュータに付属しているガイドの、安全にお使いいただくための注意事項をお読みください。安全にお使いいただくためのベストプラクティスの追加情報に関しては、規制遵守ホームページ www.dell.com/regulatory_compliance をご覧ください。

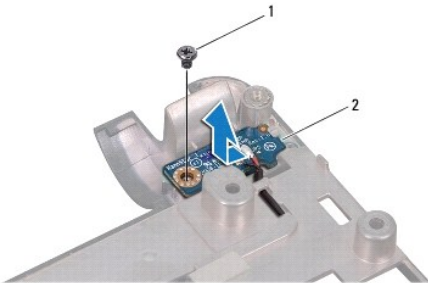
注意: 静電気による損傷を防ぐため、静電気防止用リストバンドを使用するか、コンピュータの差装されていない金属面に触れて、身体の静電気を除去してください。

注意: コンピュータの修理は、認可された技術者のみが行ってください。デルで認められていない修理(内部作業)による損傷は、保証の対象となりません。

注意: コンピュータ内部の作業を始める前に、システム基板への損傷を防ぐため、メインバッテリーを取り外します([バッテリーの取り外し](#)を参照)。

電源ボタン基板の取り外し

1. [作業を開始する前](#)にの手順に従ってください。
2. バッテリーを取り外します([バッテリーの取り外し](#)を参照)。
3. キーボードを取り外します([キーボードの取り外し](#)を参照)。
4. パームレストを取り外します([パームレストの取り外し](#)を参照)。
5. ハードディスクドライブを取り外します([ハードディスクドライブの取り外し](#)を参照)。
6. パームレストブラケットを取り外します([パームレストブラケットの取り外し](#)を参照)。
7. パームレストブラケットを裏返し、電源ボタン基板を固定しているネジを外します。
8. 電源ボタンケーブルを配線ガイドから取り外します。



1	ネジ	2	電源ボタン基板
---	----	---	---------

9. 電源ボタン基板をパームレストブラケットからスライドさせて取り出します。

電源ボタン基板の取り付け

1. 電源ボタン基板をパームレストブラケットの所定の位置にスライドさせます。
2. 電源ボタン基板をパームレストブラケットに固定するネジを取り付けます。
3. 電源ボタンケーブルを配線ガイドを通しながら配線します。

4. パームレストブラケットを取り付けます ([パームレストブラケットの取り付け](#)を参照)。
5. ハードディスクドライブを取り付けます ([ハードディスクドライブの取り付け](#)を参照)。
6. パームレストを取り付けます ([パームレストの取り付け](#)を参照)。
7. キーボードを取り付けます ([キーボードの取り付け](#)を参照)。
8. バッテリーを取り付けます ([バッテリーの取り付け](#)を参照)。

[目次に戻る](#)

[目次に戻る](#)

バッテリー

Dell™ Inspiron™ 1011 サービスマニュアル

- [バッテリーの取り外し](#)
- [バッテリーの取り付け](#)

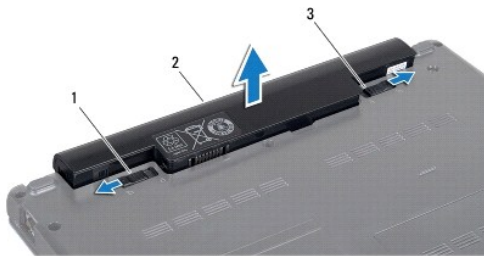
警告: コンピュータ内部の作業を始める前に、お使いのコンピュータに付属しているガイドの、安全にお使いいただくための注意事項をお読みください。安全にお使いいただくためのベストプラクティスの追加情報に関しては、規制遵守ホームページ www.dell.com/regulatory_compliance をご覧ください。

注意: 静電気による損傷を防ぐため、静電気防止用リストバンドを使用するか、コンピュータの塗装されていない金属面に触れて、身体の静電気を除去してください。

注意: コンピュータの修理は、認可された技術者のみが行ってください。デルで認められていない修理(内部作業)による損傷は、保証の対象となりません。

バッテリーの取り外し

1. コンピュータをシャットダウンし、裏返します。



1	バッテリーリリースラッチ	2	バッテリー	3	バッテリーロックラッチ
---	--------------	---	-------	---	-------------

2. バッテリーロックラッチおよびバッテリーリリースラッチをアンロック位置にスライドさせます。
3. バッテリーを引っ張りながら、バッテリーベイから取り出します。

バッテリーの取り付け

注意: コンピュータへの損傷を防ぐため、本製品専用のバッテリーのみを使用してください。他の Dell コンピュータ用のバッテリーは使用しないでください。

1. カチッと所定の位置に収まるまで、バッテリーをバッテリーベイにスライドさせます。
2. バッテリーロックラッチをロック位置までスライドさせます。

[目次に戻る](#)

[目次に戻る](#)

スピーカ

Dell™ Inspiron™ 1011 サービスマニュアル

- [スピーカの取り外し](#)
- [スピーカの取り付け](#)

警告: コンピュータ内部の作業を始める前に、お使いのコンピュータに付属しているガイドの、安全にお使いいただくための注意事項をお読みください。安全にお使いいただくためのベストプラクティスの追加情報に関しては、規制遵守ホームページ www.dell.com/regulatory_compliance をご覧ください。

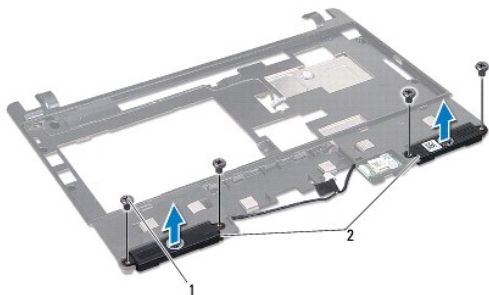
注意: 静電気による損傷を防ぐため、静電気防止用リストバンドを使用するか、コンピュータの塗装されていない金属面に触れて、身体の静電気を除去してください。

注意: コンピュータの修理は、認可された技術者のみが行ってください。デルで認められていない修理(内部作業)による損傷は、保証の対象となりません。

注意: コンピュータ内部の作業を始める前に、システム基板への損傷を防ぐため、メインバッテリーを取り外します([バッテリーの取り外し](#)を参照)。

スピーカの取り外し

1. [作業を開始する前](#)にの手順に従ってください。
2. バッテリーを取り外します([バッテリーの取り外し](#)を参照)。
3. キーボードを取り外します([キーボードの取り外し](#)を参照)。
4. パームレストを取り外します([パームレストの取り外し](#)を参照)。
5. ハードディスクドライブを取り外します([ハードディスクドライブの取り外し](#)を参照)。
6. パームレストブラケットを取り外します([パームレストブラケットの取り外し](#)を参照)。
7. スピーカをパームレストブラケットに固定する 4 本のネジ(両側に各 2 本)を外します。
8. パームレストブラケットからスピーカを持ち上げて取り外します。



1	ネジ(4)	2	スピーカ
---	-------	---	------

スピーカの取り付け

1. パームレストブラケットにスピーカを配置し、スピーカをパームレストブラケットに固定する 4 本のネジ(両側に各 2 本)を取り付けます。
2. パームレストブラケットを取り付けます([パームレストブラケットの取り付け](#)を参照)。
3. ハードディスクドライブを取り付けます([ハードディスクドライブの取り付け](#)を参照)。
4. パームレストを取り付けます([パームレストの取り付け](#)を参照)。

5. キーボードを取り付けます([キーボードの取り付け](#)を参照)。

6. バッテリーを取り付けます([バッテリーの取り付け](#)を参照)。

[目次に戻る](#)

[目次に戻る](#)

システム基板

Dell™ Inspiron™ 1011 サービスマニュアル

- [システム基板の取り外し](#)
- [システム基板の取り付け](#)
- [BIOS にサービスタグを入力する方法](#)

警告: コンピュータ内部の作業を始める前に、お使いのコンピュータに付属しているガイドの、安全にお使いいただくための注意事項をお読みください。安全にお使いいただくためのベストプラクティスの追加情報に関しては、規制順守ホームページ www.dell.com/regulatory_compliance をご覧ください。

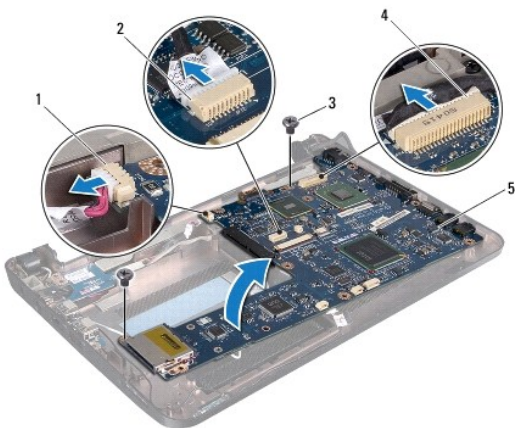
注意: 静電気による損傷を防ぐため、静電気防止用リストバンドを使用するか、コンピュータの塗装されていない金属面に触れて、身体の静電気を除去してください。

注意: コンピュータの修理は、認可された技術者のみが行ってください。デルで認められていない修理 (内部作業) による損傷は、保証の対象となりません。

注意: コンピュータ内部の作業を始める前に、システム基板への損傷を防ぐため、メインバッテリーを取り外します ([バッテリーの取り外し](#) を参照)。

システム基板の取り外し

1. [作業を開始する前に](#)の手順に従ってください。
2. バッテリーを取り外します ([バッテリーの取り外し](#) を参照)。
3. ミニカードを取り外します ([ミニカードの取り外し](#) を参照)。
4. キーボードを取り外します ([キーボードの取り外し](#) を参照)。
5. パームレストを取り外します ([パームレストの取り外し](#) を参照)。
6. ハードディスクドライブを取り外します ([ハードディスクドライブの取り外し](#) を参照)。
7. パームレストブラケットを取り外します ([パームレストブラケットの取り外し](#) を参照)。
8. USB および SIM カード基板ケーブル、AC アダプタコネクタケーブル、およびディスプレイケーブルを、それぞれのシステム基板コネクタから取り外します。
9. システム基板をコンピュータベースに固定している 2 本のネジを外します。




1	AC アダプタケーブルコネクタ	2	USB と SIM カードケーブルコネクタ
3	ネジ (2)	4	ディスプレイケーブルコネクタ
5	システム基板		


10. システム基板を持ち上げて、裏返します。
11. メモリモジュールを取り外します([メモリモジュールの取り外し](#)を参照)。
12. コイン型バッテリーを取り外します([コイン型バッテリーの取り外し](#)を参照)。

システム基板の取り付け

1. コイン型バッテリーを取り付けます([コイン型バッテリーの取り付け](#)を参照)。
2. メモリモジュールを取り付けます([メモリモジュールの取り付け](#)を参照)。
3. システム基板を裏返します。
4. システム基板をコンピュータベースに固定している 2 本のネジを取り付けます。
5. USB および SIM カード基板ケーブル、AC アダプタコネクタケーブル、およびディスプレイケーブルを、それぞれのシステム基板コネクタに接続します。
6. パームレストブラケットを取り付けます([パームレストブラケットの取り付け](#)を参照)。
7. ハードディスクドライブを取り付けます([ハードディスクドライブの取り付け](#)を参照)。
8. パームレストを取り付けます([パームレストの取り付け](#)を参照)。
9. キーボードを取り付けます([キーボードの取り付け](#)を参照)。
10. ミニカードを取り付けます([ミニカードの取り付け](#)を参照)。
11. バッテリーを取り付けます([バッテリーの取り付け](#)を参照)。

 **注意:** コンピュータの電源を入れる前にすべてのネジを取り付け、コンピュータ内部にネジが残っていないか確認します。内部にネジが残っていると、コンピュータに損傷を与える恐れがあります。

12. コンピュータの電源を入れます。

 **メモ:** システム基板を取り付けたら、取り付けたシステム基板の BIOS にコンピュータのサービスタグを入力します。

13. サービスタグを入力します([BIOS にサービスタグを入力する方法](#)を参照)。

BIOS にサービスタグを入力する方法

1. AC アダプタがコンセントに差し込まれており、メインバッテリーが適切にインストールされていることを確認します。
2. コンピュータの電源を入れます。
3. POST 中に <F2> を押してセットアップユーティリティを起動します。
4. セキュリティタブを選択し、Set Service Tag フィールドにサービスタグを入力します。

[目次に戻る](#)

[目次に戻る](#)

USB および SIM カード基板

Dell™ Inspiron™ 1011 サービスマニュアル

- [USB および SIM カード基板の取り外し](#)
- [USB および SIM カード基板の取り付け](#)

警告: コンピュータ内部の作業を始める前に、お使いのコンピュータに付属しているガイドの、安全にお使いいただくための注意事項をお読みください。安全にお使いいただくためのベストプラクティスの追加情報に関しては、規制遵守ホームページ www.dell.com/regulatory_compliance をご覧ください。

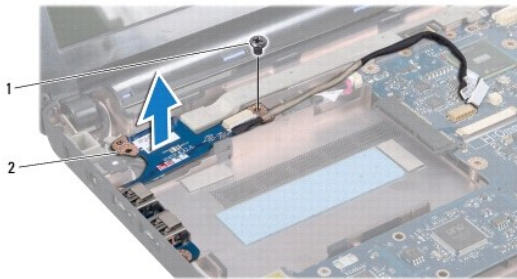
注意: 静電気による損傷を防ぐため、静電気防止用リストバンドを使用するか、コンピュータの塗装されていない金属面に触れて、身体の静電気を除去してください。

注意: コンピュータの修理は、認可された技術者のみが行ってください。デルで認められていない修理(内部作業)による損傷は、保証の対象となりません。

注意: コンピュータ内部の作業を始める前に、システム基板への損傷を防ぐため、メインバッテリーを取り外します([バッテリーの取り外し](#)を参照)。

USB および SIM カード基板の取り外し

1. [作業を開始する前](#)にの手順に従ってください。
2. バッテリーを取り外します([バッテリーの取り外し](#)を参照)。
3. キーボードを取り外します([キーボードの取り外し](#)を参照)。
4. パームレストを取り外します([パームレストの取り外し](#)を参照)。
5. ハードディスクドライブを取り外します([ハードディスクドライブの取り外し](#)を参照)。
6. パームレストブラケットを取り外します([パームレストブラケットの取り外し](#)を参照)。
7. USB および SIM カード基板ケーブルをシステム基板コネクタから外します。
8. USB および SIM カード基板をコンピュータベースに固定しているネジを外します。
9. USB および SIM カード基板を持ち上げながら、コンピュータベースから取り出します。



1	ネジ	2	USB と SIM カード基板
---	----	---	-----------------

USB および SIM カード基板の取り付け

1. USB および SIM カード基板の穴をコンピュータベースの突起部分に合わせます。
2. USB および SIM カード基板をコンピュータベースに固定するネジを取り付けます。

3. USB および SIM カード基板ケーブルをシステム基板コネクタに接続します。
 4. バームレストブラケットを取り付けます([バームレストブラケットの取り付け](#)を参照)。
 5. ハードディスクドライブを取り付けます([ハードディスクドライブの取り付け](#)を参照)。
 6. バームレストを取り付けます([バームレストの取り付け](#)を参照)。
 7. キーボードを取り付けます([キーボードの取り付け](#)を参照)。
 8. バッテリーを取り付けます([バッテリーの取り付け](#)を参照)。
-

[目次に戻る](#)